



ستاد توسعه روابط اقتصادی ایران و سوریه

کارخانه لاستیک سازی افامیا - حما



دمشق - تیر ۱۴۰۱

کارخانه لاستیک سازی (تایر) افامیا

این کارخانه به عنوان تنها کارخانه لاستیک سازی خودروهای سبک و نیمه سنگین در سوریه می باشد که تولید آن به دلیل به روز نشدن تکنولوژی در سال ۲۰۱۱ متوقف شد. ظرفیت اسمی این کارخانه ۱۴۰۰۰ تن در سال بود و تولیدات این کارخانه در زمان فعالیت حدود ۲۵٪ سهم بازار را پوشش می داد. نام برند تجاری لاستیک تولید شده نیز افامیا بوده است که علاوه بر مصرف داخلی سوریه به مصر، عراق و سودان نیز صادر می گردید.

شرکت دولتی تایر (آفامیا) متعلق به مؤسسه عمومی صنایع شیمیایی و به وزارت صنعت در جمهوری عربی سوریه است. دولت سوریه قصد دارد تا از طریق بکارگیری سرمایه گذاران داخلی یا خارجی کارخانه مذکور را از طریق مدرن سازی خطوط قبلی و ایجاد ظرفیت اضافی یا ایجاد خطوط جدید فعال نماید.

مساحت زمین کارخانه حدود ۵۸ هکتار می باشد و بخش ابنیه سرپوشیده آن حدود ۱۰ هکتار می باشد. این کارخانه در اثر جنگ هیچ آسیبی ندیده و سالم می باشد.

کارخانه مذکور دولتی بوده و می توان با استفاده از این موضوع، به راحتی سهم مناسبی از بازار سوریه را کسب کرد.

هدف دولت سوریه از بازسازی و نوسازی مجموعه تایر سازی افامیا، ارتقای ظرفیت تولید حداقل و حداکثر ۲۷ تا ۵۰ هزار تن در سال تولید تایر در انواع و سایزهای مختلف می باشد که ۹۰۰۰ تن آن با تقویت و اورهال تجهیزات موجود و مابقی آن با ورود تجهیزات، تکنولوژی و فناوری های جدید به صورت مشارکتی و سرمایه گذاری انجام خواهد شد.

بدیهی است که پیشنهاد فنی و مالی توسط سرمایه گذار ارائه خواهد شد و لذا ظرفیت تولید نهایی در فرآیند مذاکرات قراردادی با دولت سوریه نهایی خواهد شد.

این فایل شامل:

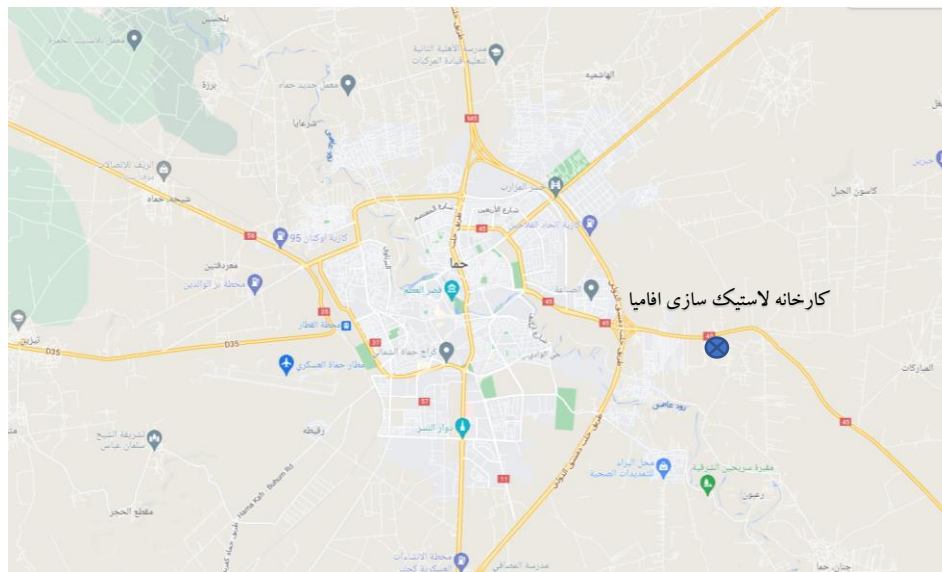
- گزارش بازدید مصور
- فایل کامل و تفکیکی تصاویر بازدید
- فیلم از تجهیزات و ابنیه کارخانه به زبان انگلیسی
- گزارش انگلیسی اطلاعات فنی

آدرس محل کارخانه:

سوریه - استان حماه - شهر حماه - ابتدای جاده السلمیه - کارخانه لاستیک سازی افامیا



موقعیت جغرافیایی پروژه در استان حماه



موقعیت پروژه در شهر دمشق

مختصات تقریبی محدوده پروژه			
E	۳۶.۸۱۰۲۶۱	N	۳۵.۱۲۶۷۲۷



تاریخچه شرکت:

- شرکت دولتی تایر (آفامیا) متعلق به مؤسسه عمومی صنایع شیمیایی و به وزارت صنعت در جمهوری عربی سوریه است.
- این شرکت در حماه در ۵ کیلومتری شهر در جاده سلامیه تاسیس شده است.
- هدف از وجود این پروژه تامین نیاز کشور از لاستیک و لوله داخلی و صادرات بخشی از تولید به کشورهای نزدیک بوده است.
- این پروژه توسط شرکت تکنو اکسپورت چک به صورت کلید در دست اجرا شده است.
- این کارخانه از سال ۱۹۷۶ شروع به ساخت و تولید خود را از سال ۱۹۸۰ آغاز کرده است.

تامین موارد اولیه:

- برای ساخت لایه های مختلف تایر به بیش از ۵۰ نوع مواد اولیه نیاز می باشد که همه آنها وارداتی بوده اند. برخی از آنها شامل:
- کائوچو طبیعی و مصنوعی از جنوب شرق آسیا مانند مالزی، تایلند و چین تامین می گردید.
- مواد شیمیایی و کربنی نیز از روسیه، مصر و کشورهای اروپای غربی تامین می گردید.
- الیاف داخل تایر از مصر، ترکیه و چین وارد می گردید.

تسهیلات:

برق کارخانه از طریق شبکه عمومی با برق دولتی تامین می گردد که دو پست در آن موجود می باشد:

۱- پست ۶۶ کیلو وات این پست برق مورد نیاز خود را از نیروگاه الزاره و پست تل قرتل تامین می نماید.

۲- پست ۶ کیلو وات

آب مورد نیاز کارخانه نیز از دو بخش تامین می گردد:

۱- رودخانه عاصی در فاصله ۳ کیلومتری که انتقال آن به وسیله ایستگاه پمپاژ بوده است.

۲- دارای ۳ حلقه چاه بوده است.

نیروی انسانی:

در این کارخانه در زمان اوج فعالیت ۱۵۰۰ نفر نیروی کاری فعالیت داشتند.

مساحت کارخانه:

مساحت کل شرکت ۵۸۳۸۲۷ مترمربع است که شامل تمامی سالن های تولید، انبارها و بخش های مختلف با ساختمان ها، جاده ها، باغ ها و محوطه های وسیع جهت امکان توسعه آینده می باشد.

مساحت های تقریبی شرکت	
94571	مساحت زیر بنا
71000	مساحت باغ ها (فضاهای خالی)
19000	مساحت جاده ها
8761	مساحت زمین/ساختمان پمپ العاصی
7560	مساحت جاده پمپ العاصی
67500	مساحت مکعب خاکی
93106	مساحت زمین درختکاری شرقی
85000	مساحت زمین درخت کاری غربی
99400	مساحت زمین درخت کاری جنوبی
37929	مساحت زمین درختکاری شمالی
۵۸۳۸۲۷	مساحت کلی (مترمربع)

ساختمانها و بخش های مختلف

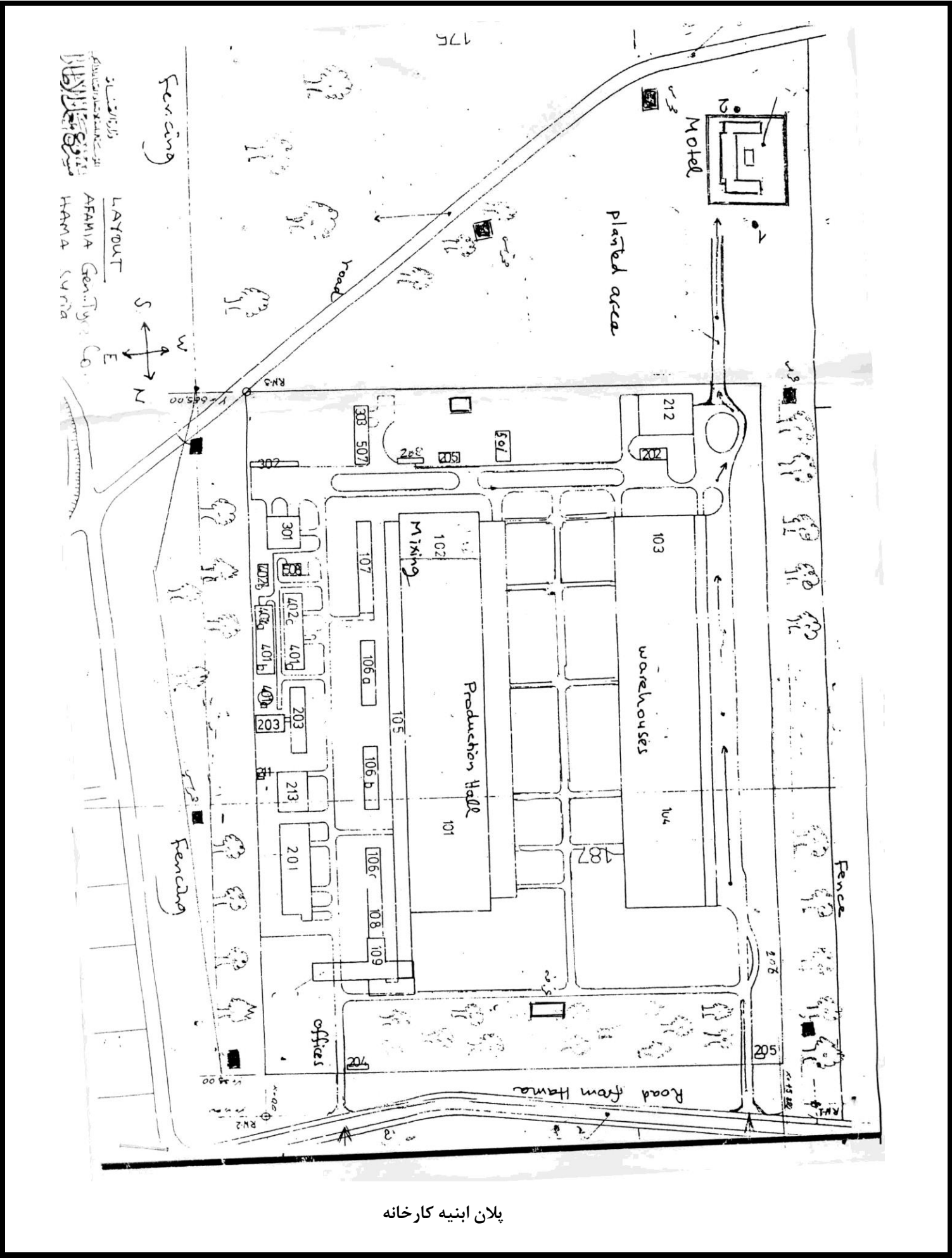
مساحت تقریبی ساختمان های شرکت							
شماره واحد	مساحت (مترمربع)	شماره واحد	مساحت (مترمربع)	شماره واحد	مساحت (مترمربع)	شماره واحد	مساحت (مترمربع)
101	32830	202	967	208	900	مهد کودک	200
102	2140	203	693	209	200	نگهبانی	200
103	12425	213	354	210a	100	پارکینگ	200
104	12600	301	354	501	9450	210b	100
105	4140	302	354	212	1786	402b	160
۱۰۶ م.ب.س	2100	4012 4022	354	206	50	508	150
107	1002	401c 401c	1170	205	50	302	1450
108	2497	408	258	204	150	Ts	180
109	2247	402a 401b	660	404c	200		
201	840	401a	400	کارگاه ها	960		
94571		مساحت کلی (مترمربع)					



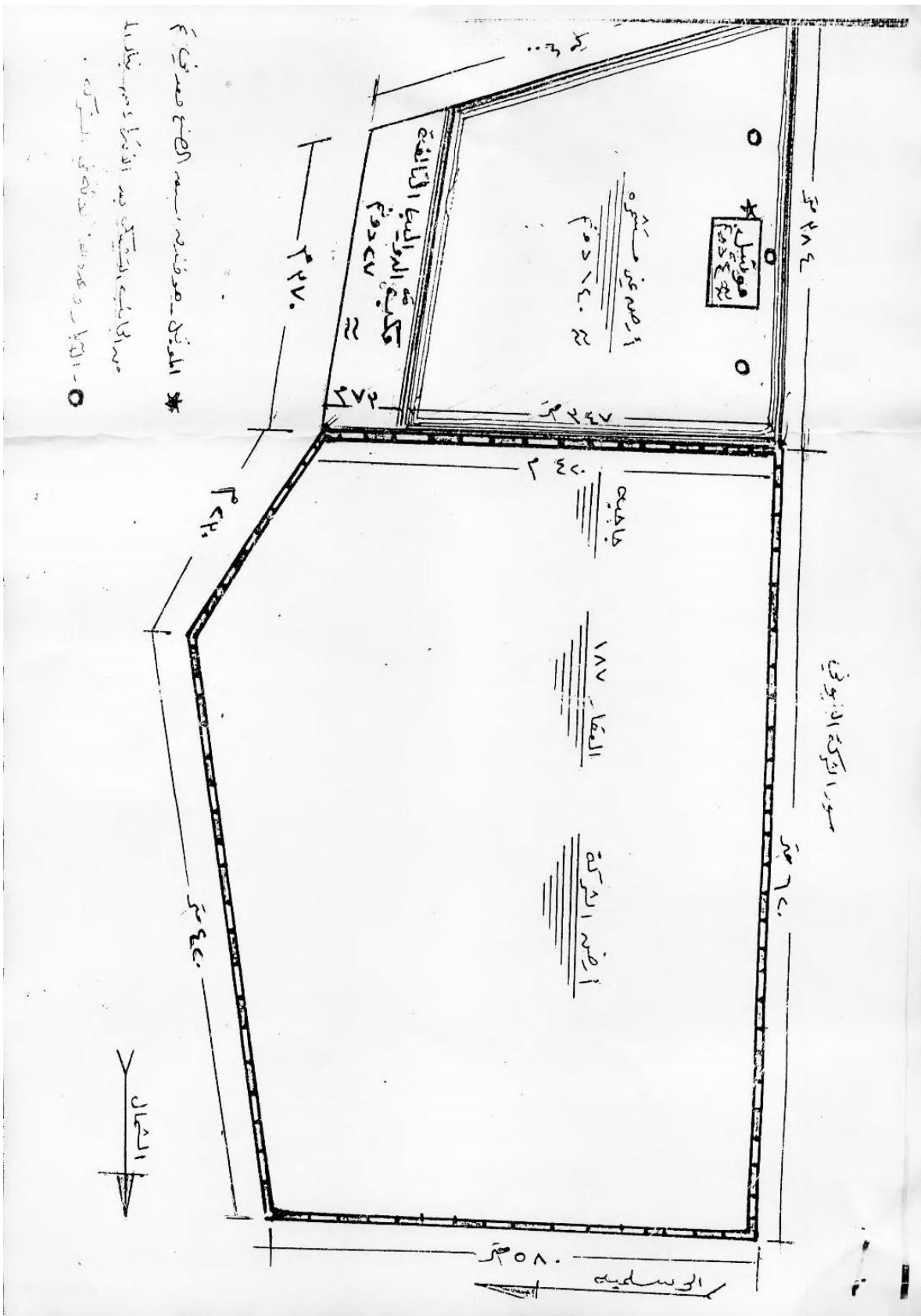
عکس هوایی کارخانه



ماکت کارخانه



پلان ابنیه کارخانه



ابعاد زمين و محدوده كارخانه آفاميا

خطوط، ماشین آلات و زیرساخت های موجود در شرکت تایر سازی آفامیا:

S.N.	Machine I Line	Manufacturer and country of manufacturing	Present Utilization factor	Quantity of machines or lines	Manufacturing year	Putting into utilization year
1	Mixing line. Capacity 245 liter	Buzuluk/ Czechia	62%	3	1978	1980
2	Straining extruder for inner tubes	Buzuluk/ Czechia	36%	1	1978	1980
3	Textile rubberizing line. 4 -Roll	Buzuluk/ Czechia	28%	1	1978	1980
4	Rubberizing line, 3-Roll	Berstoff/ Germany	38%	1	1978	1980
5	Rubberizing line, 3-Roll	Buzuluk/ Czechia	12%	1	1978	1980
6	Steel rubberizing	Berstoff/ Germany	27%	1	1978	1980
7	Extruder 250 mm.	Buzuluk/ Czechia	56%	2	1977	1980
8	Extruder 125 mm.	Buzuluk/ Czechia	38%	1	1977	1980
9	Fillers production line, 4 - Roll	Buzuluk/ Czechia	38%	1	1977	1980
10	Textile cutting	Buzuluk/ Czechia	56%	3	1977	1980
11	Textile cutting	Yugoslavia	56%	1	1980	1988
12	Rings	Czechoslovakia	48%	2	1978	1980
13	Tyre Building machines for rear	VMI / Holland	75%	4	Three in 1978 One in 1999	Three in 1980 One in 1999
14	Tyre Building machines for Diagonal truck tires	Buzuluk/ Czechia	74.40%	4	1978	1980
15	Tyre Building machines for Radial truck tires (first - Stage)	Herbert / Germany	85.60%	4	1978	1980
16	Tyre Building machines for Radial truck tires (Second-stage)	Buzuluk/ Czechia	80.60%	3	1978	1980
17	Tyre Building machines for light truck tires	Buzuluk/ Czechia	83.58%	13	1978	1980
18	Machines for Radial passenger tires (first- stage)	Herbert / Germany	35.60%	3	1978	1980
19	Machines for Radial passenger tires (Second- stage)	Herbert / Germany	36.60%	3	1978	1980
20	Machine for scooter	Buzuluk/ Czechia	88.00%	1	1978	1980

21	Machine for Monocycle /Bicycle	Buzuluk/ Czechia	78.00%	2	1978	1980
22	Machine for production of truck tire size (1200 - 18)	Buzuluk/ Czechia	74.40%	1	1978	1980
23	Presses 75 inch	Skoda /Czechia	93.80%	9	1978	1980
24	Press 75 inch	Uzermakina /Turkey	New Presses	1	2006	-
25	Press 63.5 inch	Skoda /Czechia	91.60%	7	1978	1980
26	Press 65.5 inch	Uzermakina /Turkey	New Presses	2	2006	-
27	Press 55 inch	Chodos / Czechia	79.40%	15	1978	1980
28	Press 40 inch	Chodos / Czechia	87.00%	9	1978	1980
29	Press 30 inch	Chodos / Czechia	88.00%	1	1978	1980
30	Press for bicycle / motorcycle	Chodos / Czechia	78.00%	2	1978	1980
31	Press for passenger bladder	Mcneil + Francis Shaw	27.00%	1	1978	1980
32	Press for truck bladder	Mcneil + Francis Shaw	72.00%	1	1978	1980
33	Press for passenger	Herbert / Germany	27.00%	1	-	1994
34	Press for truck	Herbert / Germany	72.00%	1	-	1994
35	Presses for flaps	Buzuluk/ Czechia	70.60%	4	1978	1980
36	Autoclave	Buzuluk/ Czechia	-	1	1978	1980
37	Extruder for production of tubes for truck sizes, bidders, and flaps	Buzuluk/ Czechia	46.00%	1	1978	1980
38	Extruder for production of tubes	Buzuluk/ Czechia	57.00%	1	1978	1980
39	Machines for tube splicing (Passenger, truck, and rear tractor sizes)	VMI / Austria	44% Tractor/23.5 % (Truck+ Passenger)	3	1978	1980
40	Presses for production of	Francis Shaw/U.K.	80.00%	8	1978	1980
41	Presses for production of truck tubes	Francis Shaw/U.K.	82.00%	5	1978	1980
42	Presses for production of rear tractor tubes	Francis Shaw/U. K	75.00%	2	1978	1980
43	Steel cord cutting	Gazuit / France	49.00%	1	1978	1980

ایستگاه آب گرم:

- ساخته شده توسط Caliqua / اتریشی ، آب گرم (۱۷۶ درجه سانتی گراد، ۲۸.۲۰ اتمسفر) و آب هیدرولیک و خنک کننده (۲۰ Atm) را فراهم می کند.

ایستگاه هوای فشرده:

- کمپرسورهای هوای پیستونی ساخت کشور چک. کمپرسورهای هوا از نوع پیچی.
- (کمپرسورهای بالا فشار و فشار هوای مورد نیاز ۸ و ۱۲ اتمسفر را تامین می کنند).

آب:

- سه حلقه چاه آب آرتزین در شرکت در حال بهره برداری می باشد.
- یک ایستگاه پمپاژ در رودخانه Orontes متعلق به شرکت ما در حال فعالیت است. (میانگین ظرفیت هر یک از آنها ۲۵ cbm در ساعت است)

ایستگاه تولید بخار:

- وجود دیگ ساخت چک (ظرفیت هر یک ۱۶ تن بخار در ساعت).

ایستگاه های باقی مانده بخش انرژی:

- ایستگاه تصفیه فاضلاب بهداشتی (ظرفیت: ۴۰۰ cbm در روز)
- ایستگاه پمپاژ - مخازن آب (برای پمپاژ آب خنک کننده ۳۰۰ cbm در ساعت)
- جایگاه سوخت (ظرفیت ذخیره سازی ۱۱۴۰ تن)
- توربین خنک کننده ارائه دهنده آب خنک ۱۲ درجه سانتیگراد
- ایستگاه ۶۶ کیلوولت (ظرفیت ۱۲.۵ M.V.A).
- ایستگاه ۶ کیلو ولت تامین کننده برق برای ایستگاه ها و موتورهای تبدیل.

تست و امتحان نهایی:

- ماشین های تست لاستیک (qty.2) ساخته شده توسط VMI, EPE / هلند. دستگاه تست تایر (Qty.2) ساخت Buzuluk جمهوری چک.
- دستگاه بالانس لاستیک سواری ساخت Hoffmann / آلمان دستگاه بالانس لاستیک مسافری ساخت Cemb / ایتالیا.
- دستگاه متعادل کننده لاستیک های رادیال کامیون ساخت هافمن / آلمان
- دستگاه یکنواختی برای تست بالانس لاستیک های رادیال ساخته شده توسط Dunlop m با همکاری VMI.

آزمایشگاه ها:

- آزمایشگاه برای تجزیه و تحلیل مواد خام (لاستیک، کربن سیاه، پرکننده، شتاب دهنده و غیره) و تعیین اینکه آیا آنها مطابق با مشخصات هستند.
- آزمایشگاه برای آزمایشات فیزیکی و مکانیکی (ویسکوزیته لاستیک، مشخصات پارچه و نوع الیاف، سفتی، خوردگی، پیری و غیره).
- آزمایشگاه فناوری برای نظارت بر رفتار مواد در تولید و انجام اصلاحات مورد نیاز در صورت تغییر منابع مواد اولیه.

کارگاه مکانیک:

- شامل کارگاه های تراشکاری، تسطیح، جوشکاری، آهنگری آهن و تعمیر قالب ها و قطعات می باشد. (در اینجا محل ساخت قطعات یدکی و تعمیر قالب ها و الگوها است).

انبارها:

- انبارهای مواد اولیه با قابلیت ذخیره سازی مواد برای تولید شش ماهه حداکثر ظرفیت و در شرایط نگهداری و جابجایی منظم.
- فروشگاه های محصولات نهایی که می توانند خروجی لاستیک ها را به مدت شش ماه همراه با نگهدارنده های تایر فلزی در حداکثر ظرفیت و در شرایط نگهداری و دستکاری معمولی ذخیره کنند.

ساختمان مدیریت:

- ساختمان دو طبقه شامل دفاتر، اتاق های جلسات، کتابخانه ها و آزمایشگاه زبان و انفورماتیک.

ظرفیت تولید:

- ۱- لاستیک در سایزهای مختلف /۶۸۰۰۰۰/ سالانه /۲۲۰۰۰۰/ دوچرخه، موتور سیکلت
- ۲- لاستیک های داخلی از سایزهای مختلف /۷۴۰۰۰۰/ سالانه
- ۳- پوشش محافظ فلپ /۱۴۵۰۰۰/ سالانه. ظرفیت موجود پس از لغو کلیه ظرفیت های فولادی به حدود ۱۰۰۰۰ تن متریک از محصول آماده رسید
- ۴- بر اساس فناوری ارائه شده توسط تکنو اکسپورت (Barom) درصد کیفیت اول ۹۵ درصد، کیفیت دوم ۳.۵ درصد و ضایعات ۱.۵ درصد و ضمانت لاستیک در زمان استفاده به مدت ۴ سال از تاریخ تولید می باشد. در برابر هر عیب ناشی از ساخت نامناسب با مسافت پیموده شده در جدول پیوست شده است.

Milage	Type	Description
35000km	Diagonal	Passenger tires
45000km	Radial	Passenger tires
40000km	Diagonal	Light truck tires
40000km	Diagonal	Heavy truck tires
60000km	Radial	Steel built truck tires
70000km	Radial	All Steel truck tires
10000km	Diagonal	Motorcycle and bicycle tires
15000km	Diagonal	Front and rear tractor tires

Diagonal Light truck	Radial Passenger tires	diagonal Passenger tires
6.00-16	145 SR13	5.60-13
6.50-16	155 SR13	5.90 - 13
7.50-16	165 SR13	6.40- 13
7.50-17	185/70 SR13	7.00-13
	155 SR14	6.70-13
	175 SR14	7.00-14
	185/ SR14	7.50-14
	250/70 SR14	5.60-15
		6.50-15
		6.70-15
		7.10 - 15

Steel built radial tires	Rear agriculturetires	Front agriculturetires
8.25-R20	16.9/ 14-301	7.50-16
9.00-R20	18.4/ 15-30	6.00-19
10.00 -R20		6.50-20

Motorcycle and bicycle tires	Radial All Steel tires	Diagonal truck tires
4.00 8	10.00R20	11.00 20
3.50 10	11.00 R20	12.00 20
4.00 10	12.00R20	12.00 24
26X 11/2	12.00R24	12.00 18
26X 13/8		
26X 13/4		
28X 11/2		

سایزهای جدید:

Diagonal light truck tires	Rear agriculture retires	Diagonal truck tires
6.00 14	12.4/11 28	10.00-20
6.50_14	13.6/12_28	
7.00-16	14.9/13_28	

ظرفیت اسمی این کارخانه تولید ۱۴۰۰۰ تن در سال بوده است که در بیشترین میزان تولید و ظرفیت قابل دسترسی به آن ۱۰۰۰۰ تن در سال بوده است این میزان در سال ۲۰۱۱ میزان ۲۰ الی ۲۵ درصد از نیاز کشور سوریه را تامین می نمود و بقیه نیاز بازار از طریق واردات تامین می گردید.

نام برند تجاری لاستیک تولید شده نیز افامیا بوده است که علاوه بر مصرف داخلی سوریه به مصر، عراق و سودان نیز صادر می گردید.

خلاصه و نتیجه:

شرکت دولتی تایر (آفامیا) متعلق به مؤسسه عمومی صنایع شیمیایی و به وزارت صنعت در جمهوری عربی سوریه است و این پروژه توسط شرکت تکنو اکسپورت چک به صورت کلید در دست اجرا و با ظرفیت اسمی ۱۴۰۰۰ تن و قابل دسترسی ۱۰۰۰۰ تن در سال های ۱۹۸۰ تا ۲۰۱۱ مشغول فعالیت بوده است.

پیشنهاد مجموعه افامیا ارتقای ظرفیت تولید حداقل و حداکثر ۲۷ تا ۵۰ هزار تن در سال تولید تایر در انواع و سایزهای مختلف می باشد که ۹۰۰۰ تن آن با تقویت و اورهال تجهیزات موجود و مابقی آن با ورود تجهیزات، تکنولوژی و فناوری های جدید به صورت مشارکتی و سرمایه گذاری صورت گیرد .

این کارخانه اولین کارخانه در نوع خود در سوریه و حتی در کشورهای عربی همسایه می باشد و دارا بودن زیر ساخت های مناسب این کارخانه مانند وسعت زمین، ابنیه موجود، تامین برق از طریق پست های موجود در حریم کارخانه، تامین آب مورد نیاز و دسترسی به راه های اصلی را از مزایای اصلی این کارخانه می توان برشمرد .

در زمان تولید، این کارخانه با ظرفیت ۱۰۰۰۰ تن در سال فقط در حدود ۲۰ درصد از ظرفیت بازار داخلی سوریه را تامین می کرده است و با توجه به دولتی بودن این کارخانه و قوانین استفاده از تولیدات داخلی در این کشور و با بکارگیری از تکنولوژی های روز در این صنعت و کسب بخشی از بازار کشورهای همسایه همچون گذشته، می توان بازار مناسبی برای این مجموعه در نظر گرفت.

آلبوم تصاویر



ورودی و نگهبانی



ساختمان نگهبانی



محوطه کارخانه



خطوط لوله انتقال UTILITY



ساختمان اداری



پست برق ۶۶ کیلووات



محوطه فضای سبز



نمای بالایی ساختمان تولید



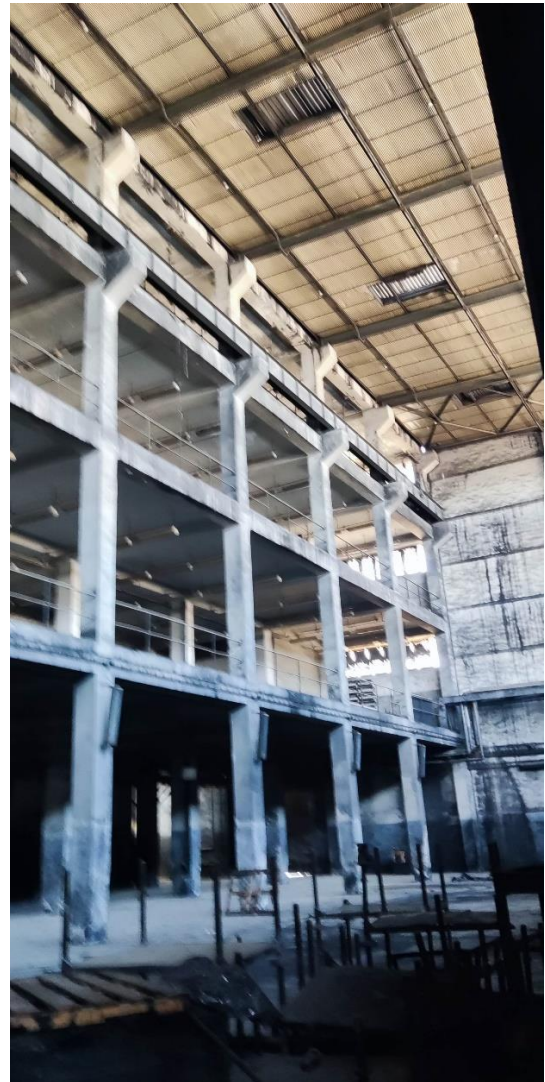
نمایی از بخشی از ساختمانها و محوطه کارخانه



مخزن آب



انبارها



بخش اختلاط سازه ۴ طبقه



طبقه اول



طبقه دوم



اتاق کنترل در بخش اختلاط



جرثقیل سقفی بخش اختلاط



طبقه سوم بخش اختلاط



نمای کلی سالن اختلاط



طبقه چهارم سالن اختلاط

تصاویر سالن تولید



تصاویر سالن تولید



تصاویر سالن تولید



تصاویر سالن تولید



تصاویر سالن تولید



تصاویر سالن تولید



تصاویر سالن تولید



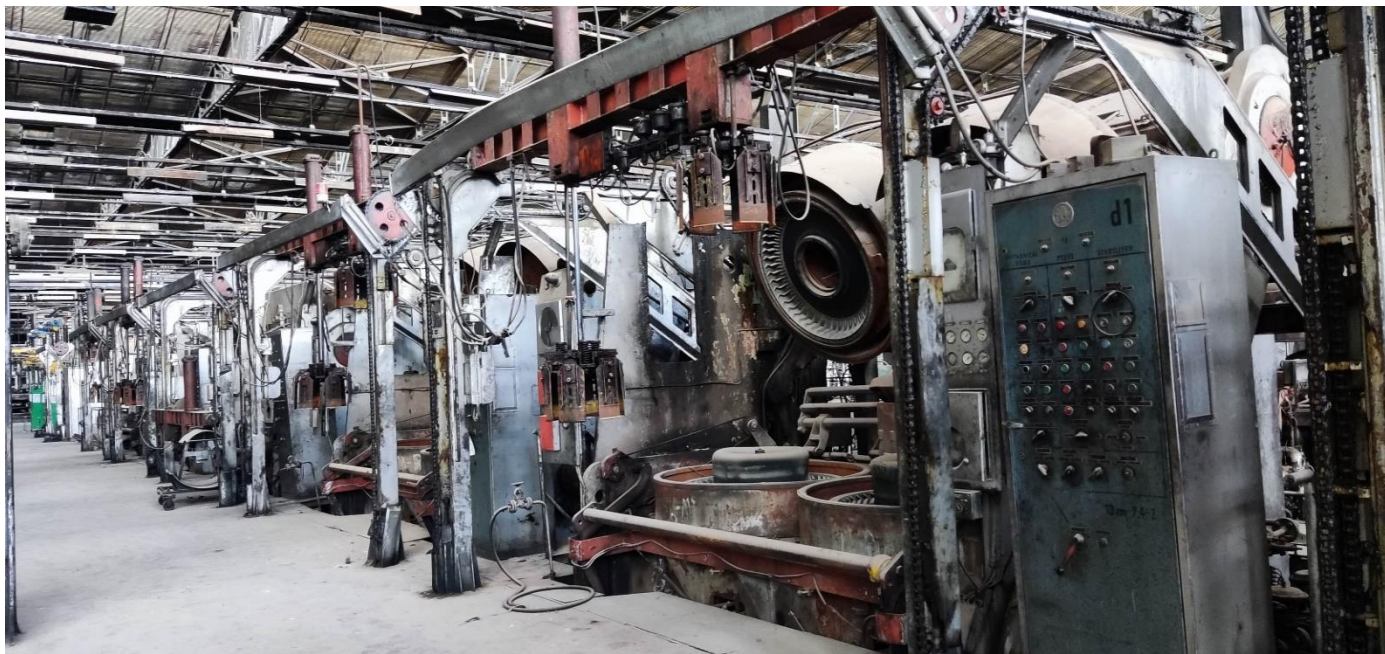
تصاویر سالن تولید



تصاویر سالن تولید



تصاویر سالن تولید



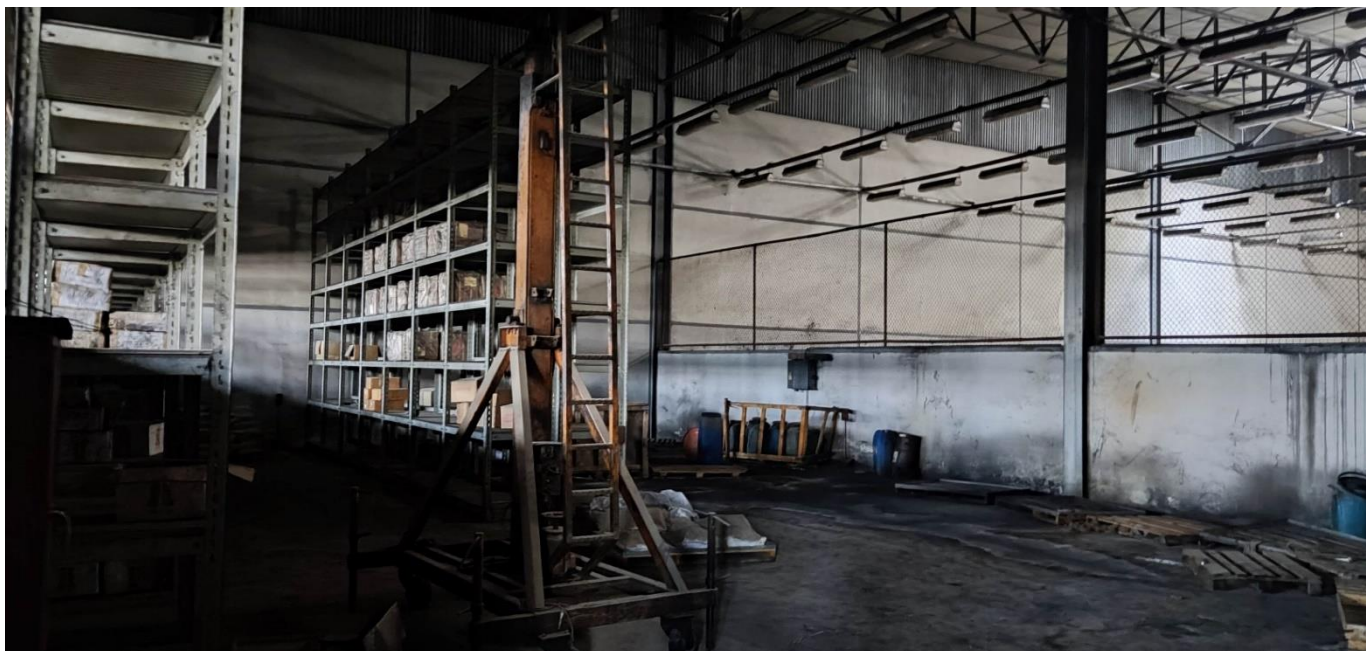
تصاویر سالن تولید



پست ۶۶ کیلو وات



انبار محصولات و مواد اولیه



انبار محصولات و مواد اولیه



انبار لوازم بدکی و قطعات (۱۷۰۰۰ نوع قطعه در آن موجود می باشد)



انبار قطعات یدکی و فلزهای آلیاژی



کارگاه تعمیرات موتورها، لوله های آب قالبها، لوازم برقی، تجهیزات مکانیکی



تصفیه خانه آب



خنک کننده آب



ساختمان تامین سوخت



منبع آب



ساختمان انبار روغن های عطری، گرم کردن روغن عطری و ایستگاه هوای فشرده



درمانگاه



نمایی از ماکت موجود